

Ciudades incluyentes, un nuevo paradigma para planificación sostenible del territorio



LUCIRYS MATEO PEÑA

Arquitecta, antropóloga
y urbanista

RESUMEN

Según estimaciones realizadas por la Organización Internacional para las Migraciones, hasta el 2020 se tenía en el mundo aproximadamente 281 millones de migrantes internacionales, esta cifra equivale al 3,6 % de la población mundial.

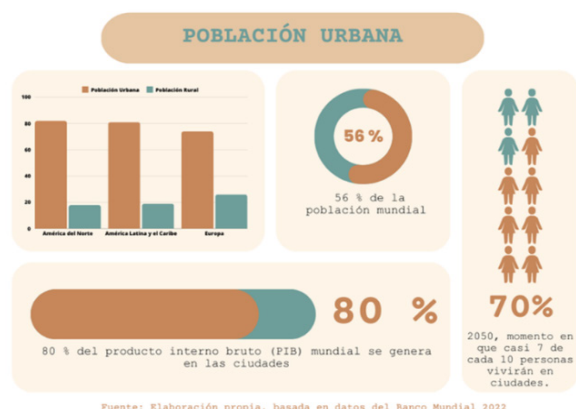
Establecer un nuevo paradigma alrededor de las personas migrantes y como esto puede incidir el desarrollo y el fortalecimiento de los territorios de acogida. Cada ciudad presenta panoramas y complejidades distintas, donde se hace necesario crear herramientas diseñadas a partir de sus fortalezas y debilidades. Las ciudades incluyentes son capaces de generar una gobernanza que desmonte las desigualdades y promueva el desarrollo sostenible para todos sus residentes.

Realizamos un análisis del comportamiento de las migraciones en los últimos años y cómo esto impacta la productividad económica e intelectual en el territorio. Los seres humanos en sociedad viven en constante cambio, es por esto que las ciudades y los gobiernos tienen que buscar nuevas formas de gestionar sus recursos.



Las ciudades albergan más de la mitad de la población mundial, son la casa grande de las naciones y cada vez más, se hacen más complejas. Un aspecto importante de este suceso son las migraciones nacionales e internacionales. Las personas migran hacia polos de desarrollo económico, atraídas por oportunidades que faciliten la mejora de su calidad de vida y promuevan su integración en entornos urbanos más prósperos.

En este sentido, las ciudades deben planificarse para ser incluyentes, entendiendo que será un paradigma en la planificación sostenible del territorio. Actualmente el urbanismo apuesta y da un giro hacia ciudades inteligentes, las cuales van hacia la implementación de las nuevas tecnologías y se pone de lado a quienes hacen posible las transformaciones urbanas y sociales, es decir, a las personas.



Las ciudades incluyentes son capaces de crear oportunidades equitativas para todos sus habitantes, de forma tal que exista un desarrollo humano ascendente y sostenido a través del tiempo, donde nacionales y extranjeros que busquen insertarse en el mercado laboral encuentren espacios donde puedan desarrollarse.

Una ciudad inclusiva necesita, base sólida que permita a todos sus residentes, sin importar su identidad social, disfrutar y contribuir a su desarrollo. Las limitaciones en la distribución equitativa de recursos y en la infraestructura, así como en la calidad de vida y las oportunidades económicas, restringen la posibilidad de que quienes habitan una ciudad se beneficien de la vida comunitaria y aporten a su sostenibilidad.

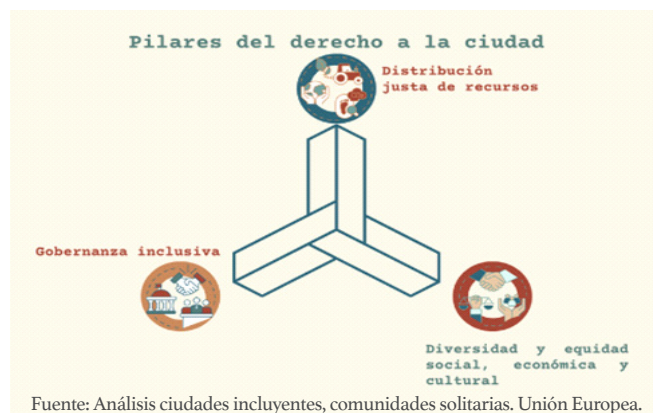
En el marco de la Nueva Agenda Urbana, se han identificado tres pilares fundamentales para establecer el derecho a la ciudad: la distribución equitativa de recursos, la diversidad social, económica y cultural, y la participación política. La consolidación de estos pilares conlleva desafíos que se pueden agrupar en cinco áreas temáticas: estrategias urbanas espaciales, gobernanza urbana, economía, aspectos sociales y condiciones medioambientales.

Hablar de ciudades incluyentes no es solo generar flexibilidad, en torno a documentación requerida para permanecer en un territorio determinado, esto ofrece todo un panorama distinto a como se ha visto la migración de personas hasta este momento.

Es importante desglosar la característica de las migraciones y las ciudades propensas, al momento en que una persona decide migrar hacia ella, las oportunidades que ofrecen las ciudades limítrofes, la complejidad de las distintas migraciones, las vulnerabilidades a que se enfrentan las personas migrantes.

Los países latinoamericanos enfrentan realidades geopolíticamente similares y al mismo tiempo existe una inmensa diversidad cultural por los distintos grupos étnicos que lo conforman. Sin embargo, el comportamiento migratorio se produce por problemas mayormente económicos o de seguridad. En necesario saber cuáles son las organizaciones que brindan apoyo a migrantes y bajo que circunstancia se puede solicitar apoyo. En ese mismo orden es importante investigar las redes de apoyo que existen.

La movilidad humana puede ser concebida desde las necesidades de supervivencia natural donde el que carece de recursos económicos y alimentarios busca donde hay mayores recursos y quien cuenta con los bienes y servicios y al mismo tiempo necesita ponerlos a producir. Las migraciones son parte de esas necesidades humanas. Hoy en día las migraciones pueden darse por salud, educación, trabajo y diversión; esto implica de forma directa la parte económica, y por otra parte están las situaciones políticas y de seguridad que son identificadas.



Una persona que se traslada a un país diferente al de su lugar de origen. Sin una planificación hacia actividad específica implica, que la visita o permanencia a este nuevo país será a partir de la improvisación. En esa misma condición estarán los asentamientos y posteriormente la residencia de estas personas. Es por esto que las ciudades deben adaptarse a esta realidad, para gestionar y administrar su territorio de forma que incluya en sus planes estratégicos distintas maneras de insertar la mayor cantidad de personas.

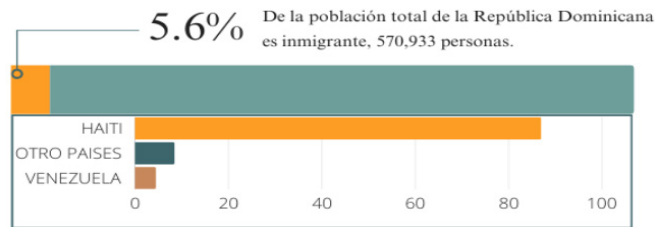
Abordamos las modificaciones que se pueden evidenciar desde un estudio holístico, planteando que la diversidad sociocultural, es vital para determinar el contexto en que llegan estos inmigrantes a un territorio determinado. A partir del estudio del contexto urbano, podemos analizar los fenómenos culturales y sociales que suceden con las personas migrantes en la ciudad, analizar los lugares de preferencia para asentarse, los empleos a los cuales tienen accesos, entre otro factor de la vida cotidiana de un espacio urbano.

Plantearnos pues, el hecho de tener ciudades incluyentes influye de manera trascendente en transformaciones sociales y el impacto económico que se genera en la ciudad a partir de la inserción de las personas migrantes al aparato productivo de la ciudad, los conocimientos y aportes que suman y dan paso a dinámica de desarrollo sostenible e incluyente.

Los Objetivos de Desarrollo Sostenible (ODS) promueven el progreso social y económico sostenible en todo el mundo y fortalecen la paz universal. De los 17 Objetivos de Desarrollo Sostenible (ODS), enfocamos el análisis en el ODS 11, el cual incentiva el desarrollo de ciudades y asentamientos humanos que sean inclusivos, seguros, resilientes y sostenibles. Adicionalmente, exploramos el ODS 16, dirigido a promover sociedades justas, pacíficas e inclusivas. Se amerita facilitar la migración y movilidad de manera estructurada, segura, regulada y responsable, mediante la formulación e implementación de políticas migratorias planificadas y gestionadas de manera eficiente.

La Nueva Agenda Urbana (NAU) es el compromiso firmado por 192 países en la Conferencia

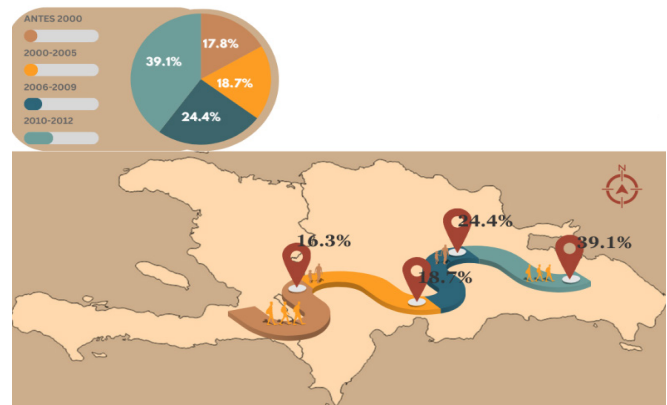
Mundial sobre el Desarrollo Sostenible Hábitat III, celebrada en Quito, Ecuador en el 2016. En ella se plantea “asegurar el pleno respeto de los derechos humanos de los refugiados, los desplazados internos y los migrantes y a brindar apoyo a las ciudades que los acogen, teniendo en cuenta las circunstancias nacionales y reconociendo que, si bien el movimiento de grandes poblaciones hacia las ciudades plantea diversos problemas, también puede aportar importantes contribuciones sociales, económicas y culturales a la vida urbana”.



Fuente: Elaboración propia, datos de ENI-2017.

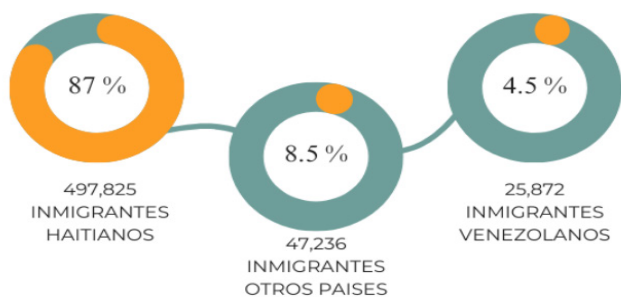
República Dominicana es un país tanto de emigración como de inmigración, se calcula que más del 12 % de los dominicanos reside actualmente en el exterior, mientras que los inmigrantes suponen alrededor del 5,6 % de la población de este país caribeño.

Los patrones de la migración internacional presentes en la República Dominicana en el último cuarto del siglo XX son en general los mismos que se observan en la actualidad, y es la variación en el volumen de los movimientos el principal factor de distinción. Desde la perspectiva de la inmigración, se ha mantenido un flujo migratorio continuo y elevado desde Haití, debido a los marcados contrastes en los niveles de ingreso y desarrollo entre dos países vecinos, la República Dominicana y Haití.



Las disparidades económicas entre los dos países se acentuaron más aún a raíz del terremoto del 12 de enero de 2010 en Haití, ocasionando un aumento en los flujos de emigración haitiana hacia la República Dominicana y también hacia otros países. En efecto, un 39.1 % de las personas nacidas en Haití indicaron haber migrado entre 2010 y 2012 (hasta el momento del levantamiento de la Encuesta Nacional de Inmigrantes, ENI-2012), frente a un 24.4 % que lo hizo entre 2006 y 2009, un 18.7 % entre 2000 y 2005, y un 16.3 % antes de 2000. Por otro lado, ha existido una mayor participación de mujeres y niños entre los flujos de personas procedentes de Haití que llegaron entre 2010 y 2012 (Guerrero, Donastorg, y De los Santos, 2014:24).

Esta aparente acentuación de la feminización de la inmigración haitiana como fenómeno posterremoto ha sido vinculado a los patrones de desigualdad y violencia de género en Haití que se traducen en mayores dificultades para acceder a empleo y servicios públicos, que tienden a agravarse en tiempos de crisis. Asimismo, se relacionan con el incremento de hogares con mujeres como jefas de familia por la migración de familiares hombres (Riveros, 2013:61-2 con base en Wooding, 2011:100-117), que obliga a muchas de ellas a buscar nuevas oportunidades económicas en el extranjero.



Fuente: Elaboración propia, datos de ENI-2017.

El aumento de la inmigración en la última década se inscribe en el proceso continuo de modernización del Estado dominicano, el cual se ha sustentado en el crecimiento de los sectores de servicios y turismo. Durante este período, la demanda de mano de obra inmigrante de origen haitiano ha sido significativa, concentrándose principalmente en los sectores de construcción y agricultura, los cuales atraen a una fuerza laboral con menor cualificación y condiciones salariales limitadas. En contraste, la población inmigrante de otros países tien-

de a concentrarse en actividades económicas del sector terciario.

En primer lugar, los datos estadísticos indican que la República Dominicana es un país de emigración, inmigración y tránsito. Además, se caracteriza por una notable tasa de inmigración. La migración irregular, que se produce especialmente a través de una frontera terrestre permeable, dificulta los controles migratorios y las estimaciones, lo que complica la determinación precisa de cuántos inmigrantes residen actualmente en el territorio nacional. Sin embargo, en 2012, se estimó que aproximadamente 524,632 personas nacidas en el extranjero habitaban en la República Dominicana, de las cuales el 87.3 % —es decir, 458,233— habían nacido en Haití (ONE, 2013a, 2012b). Estas cifras subrayan la relevancia de la migración haitiana en el país.

La forma en que un Estado es administrado por un gobierno que logre enlazar todas las interrelaciones de la vida cotidiana es la gobernanza. Donde el desarrollo económico, político y cultural de la vida civil sean parte fundamental para la planificación de su territorio.

La buena gobernanza, debe basarse en la planificación, donde sean tomadas en cuenta la inclusión, la sostenibilidad y a partir de esto generar una gestión eficiente de los recursos que tenga el territorio para lograr un desarrollo sostenible y sostenido.

Cuando nos referimos a ciudades, nos referimos a una zona urbana que cumple con ciertas características, dotaciones de servicios, centros económicos y gubernamentales de un territorio. Incluir en simples palabras es no dejar a nadie, ni nada fuera en asuntos de desarrollo humano y territorial. Entonces una ciudad incluyente es aquella zona urbana que planifica donde su desarrollo está dirigido hacia toda la población tomando en cuenta las particularidades y necesidades de cada cual.

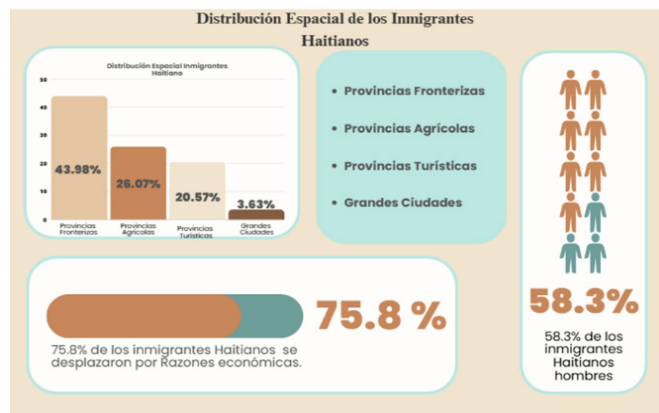
La Comisión Económica para América Latina y el Caribe (Cepal) entiende el desarrollo territorial como un proceso de construcción social del entorno, impulsado por la interacción entre las características geofísicas, las iniciativas individuales y colectivas de distintos actores y operación de las fuerzas económicas, culturales y ambientales en el territorio. Es por lo ello que desde la visión de este

estudio tiene que existir una sinergia en los actores para lograr un desarrollo territorial sostenible.

En términos generales las ciudades receptoras ofrecen oportunidades que no tienen en ese momento en sus países. Según ENI-2017 los inmigrantes en la República Dominicana vienen por motivos económicos: un 42.5 % busca empleo, el 33.3 % mejores condiciones de vida, el 10.9 % por unificación familiar y un 4.3 % por educación.

En La República Dominicana el 69 % de la población inmigrante vive en zonas urbanas. Estas zonas podrían ser englobada en cuatro rangos característicos: grandes ciudades, provincias fronterizas, provincias agrícolas con cultivos de caña y arroz, provincias turística.

Las oportunidades ofrecidas por estas ciudades o provincia a los dos grandes grupos de inmigrantes, tanto haitianos como venezolanos, se resumen en facilidad de inserción laboral y calidad de vida.

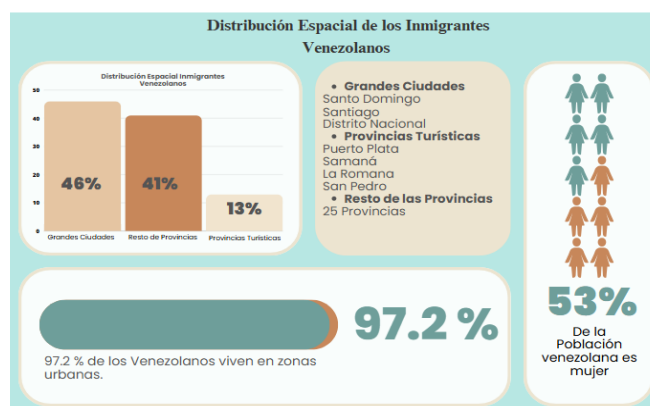


Fuente: Elaboración propia, datos de ENI-2017. Estudio complementario.

En el caso de los inmigrantes haitianos vemos que las condiciones de las ciudades receptoras están relacionadas con la cercanía de las provincias fronterizas y con las provincias que ofrecen posibilidades de empleos en la agricultura. La migración masiva en zonas fronterizas es un fenómeno mundial que se repite en casi todos los países que hacen frontera. La mayor cantidad de inmigrantes haitianos son hombres debido al tipo de trabajo que realizan en territorio dominicano.

La migración venezolana es netamente urbana, ya que el 97.2 % de ellos se concentran en zonas

urbanas. La mayor concentración de inmigrantes venezolanos se encuentra en las grandes ciudades y en las provincias turísticas, dado que su migración está impulsada por la búsqueda de una mejora en la calidad de vida. Se estima que el 53 % de la población venezolana en la República Dominicana son mujeres, y un 22.2 % de los migrantes se trasladan por razones familiares.



Fuente: Elaboración propia, datos de ENI-2017. Estudio complementario.

LA INCLUSIÓN INTEGRAL EN LA GESTIÓN MUNICIPAL

Esto supondrá una reingeniería de políticas públicas y municipales en materia de desarrollo integral para migrantes. Se refiere a un proceso de revisión y rediseño de las estrategias y programas existentes. Su objetivo es mejorar la calidad de vida de los migrantes en un territorio específico, asegurando que se aborden sus necesidades y se les brinde apoyo en áreas como educación, salud, empleo y derechos humanos.

Este enfoque busca crear un sistema más inclusivo y eficiente, donde se consideren las particularidades de cada migrante, promoviendo su integración y bienestar. Al hacerlo, se espera que cada migrante pueda acceder a oportunidades que les permitan desarrollarse plenamente y contribuir a la comunidad en la que se encuentran. En resumen, se trata de transformar las políticas para que sean más efectivas y centradas en las personas.

El impulso de planes de intervención territorial a escala microterritorial se refiere a la implementación de estrategias específicas y adaptadas a comunidades pequeñas o barrios donde reside la población migrante. Estos planes buscan abordar

de manera directa y efectiva las necesidades locales, promoviendo un desarrollo más equitativo.

Las directrices sobre los índices de prosperidad humana son herramientas fundamentales para medir el bienestar de las personas, considerando factores como la educación, la salud, el acceso a servicios básicos y la calidad de vida. Al aplicar estas directrices en el contexto de la población migrante, es posible identificar áreas de mejora y diseñar programas que fomenten su integración y desarrollo.

En lo que respecta a la salud del hábitat y las condiciones de vivienda, es esencial garantizar que los migrantes tengan acceso a condiciones de vida dignas. Esto implica asegurar que dispongan de viviendas adecuadas, servicios de salud accesibles y un entorno seguro. Al abordar estos aspectos, se contribuye a la formación de comunidades más resilientes.

Este enfoque integral busca no solo mejorar las condiciones de vida de los migrantes, sino también fomentar su participación activa en la sociedad, promoviendo un desarrollo sostenible y humano en el territorio, con la implementación de acciones económicas de reactivación, centrada en revitalizar la economía local, beneficiando tanto a migrantes como a las comunidades receptoras. Esto implica desarrollar programas que fortalezcan las capacidades técnicas, humanas y materiales de ambos grupos.

REFERENCIAS DOCUMENTALES

<https://definicion.mx/espacio-urbano/>. (s.f.).

<https://blog.oxfamintermon.org/cuales-son-las-caracteristicas-de-una-ciudad-sostenible/>. (s.f.).

<https://dle.rae.es/paradigma>. (s.f.).

<https://dle.rae.es/paradigma>. (s.f.).

<https://dle.rae.es/paradigma>. (s.f.).

<http://www.greenbarcelona.com/2012/12/en-que-consiste-una-planificacion.html>. (s.f.).

http://www.geografia.us.es/web/PLANIFICACION_TERRITORIAL_Y_URBANISMO.pdf. (s.f.).

<https://perspectivahgo.wordpress.com/2020/10/26/sociedades-complejas/>. (s.f.). [https://www.google.com/dictionary-es](https://www.google.com/dictionary/es). (s.f.).

Hough, M. (1998). *Naturaleza y cultura*. Barcelona, España: Gustavo Gili, S.A.

Steward, J. H. (1955). *EL concepro y el método de la ecología cultural clasicos y contemporáneos en antropología*. illinois, EEUU: cieras-uam-uaia.

<file:///C:/Users/lucirys.delrosario/Downloads/Demografia-Distrito-Nacional-ATLAS.pdf>. (s.f.).

Gómez de Travesedo N, S. R. (s.f.). *Análisis de riesgos de desastres y vulnerabilidades en la República Dominicana: Santo Domingo Programa de Preparación para Desastres de la Comisión Europea; 2009. (VI Plan de Acción DIPECHO para el Caribe)*.

ONE. (s.f.). *IX Censo Nacional de Población y Vivienda 2010: informe general: volumen I*. Santo Domingo: ONE; 2012.

CEPAL. (1989). *La crisis urbana en América Latina y el Caribe: reflexiones sobre alternativas de solución*.

Vale, R. y. (2003). *Arquitectura y medio ambiente*.

Borja, J. y. (2000). *Local y Global. la gestion de las ciudades en la era de la informacion*. Mexico: Taurus.

Alonzo, C. V. (2010). *Comunicación, la ciudad inclusiva como entorno de ocio*.

Plan de Ordenamiento Territorial del Distrito Nacional (2016).

Vicepresidencia de la República Dominicana, G. d. (2016).

Mapeo y análisis de género de los programas de protección social de la República Dominicana: informe final y lineamientos para la construcción de propuestas. Segunda edición. Santo Domingo: Vicepresidencia de la República Dominicana.

Ministerio de Economía, P. y. (2015). *Informe sobre el cumplimiento de los ODM*. Santo Domingo: Ministerio de Economía, Planificaicón y Desarrollo.

UAAES, M. d. (2018). *Análisis del desempeño económico y social de República Dominicana 2018*. Ministerio de Economía, Planificación y Desarrollo.

OIT / ACNUR. (2019). *Estudiso de medios de vida*.

<https://ambiente.gob.do/informacion-ambiental/informacion-provincial/san-cristobal/>. (s.f.).

http://www.adn.gob.do/index.php?option=com_content&view=article&layout=edit&id=888. (s.f.).

<https://www.msp.gob.do/web/>. (s.f.). (B. e. 179, Productor) *Informe_Nacional_Voluntario_2018.pdf*. (s.f.).